



Vindelälven-Juhttááhkká Biosfärområde

Goda exempel 2021

SIDAN 14

Kunskapsresa
LÄNGS VINDELÄLVEN

SIDAN 17

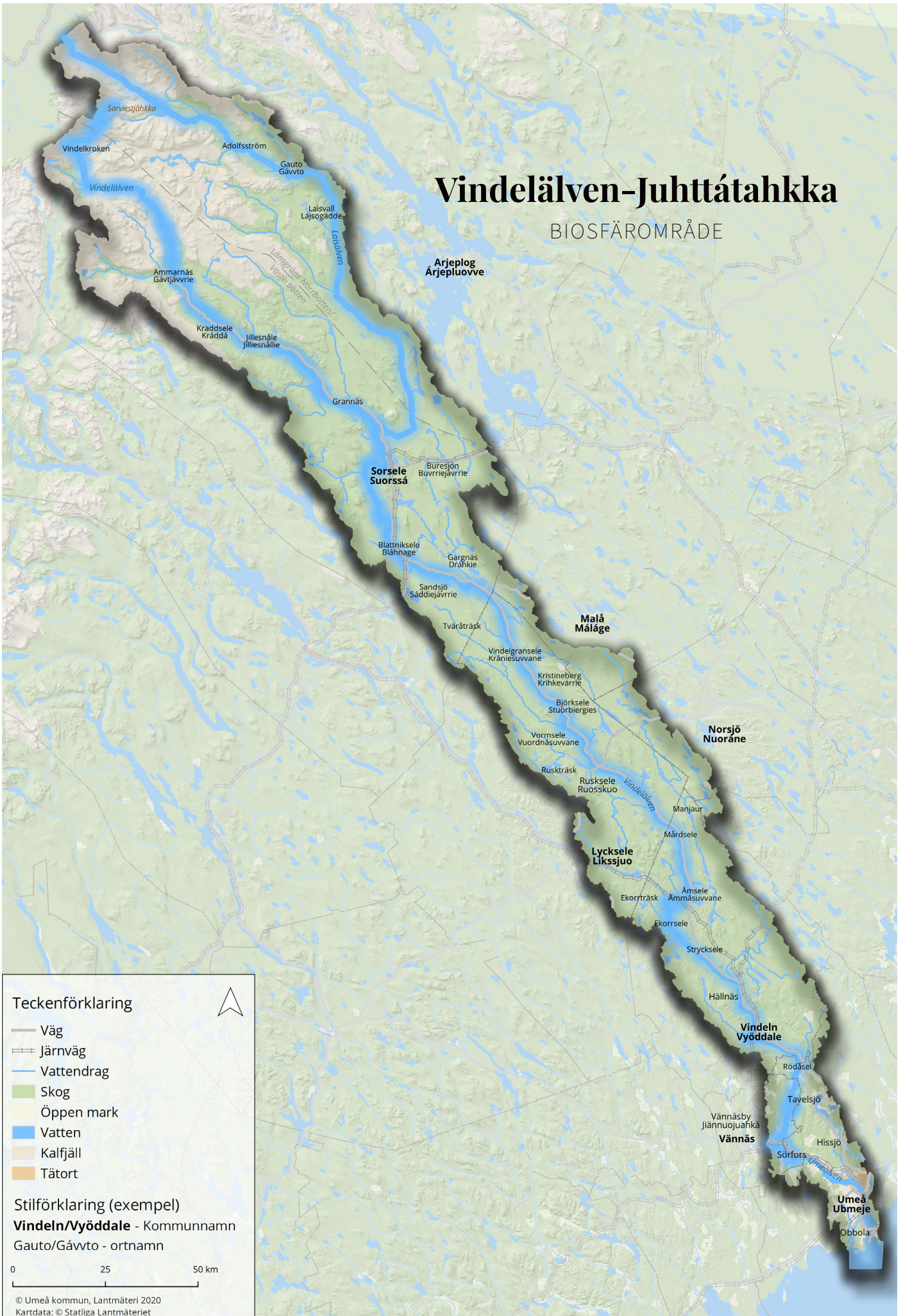
**Gränslöst
samarbete**

BLI MEDLEM
VAR MED & GÖR SKILLNAD!

s. 3
**Vad är ett
biosfärområde
egentligen?**

Vindelälven-Juhtátahkka

BIOSFÄROMRÅDE



Teckenförklaring

- Väg
- ≡ Järnväg
- Vattendrag
- Skog
- Öppen mark
- Vatten
- Kalfjäll
- Tätort

Stilförklaring (exempel)
Vindeln/Vyöddale - Kommunnamn
Gauto/Gávto - ortnamn

0 25 50 km

© Umeå kommun, Lantmäteriet 2020
Kartdata: © Statliga Lantmäteriet



Foto: Ola Jennersten

Vad är ett biosfärområde?

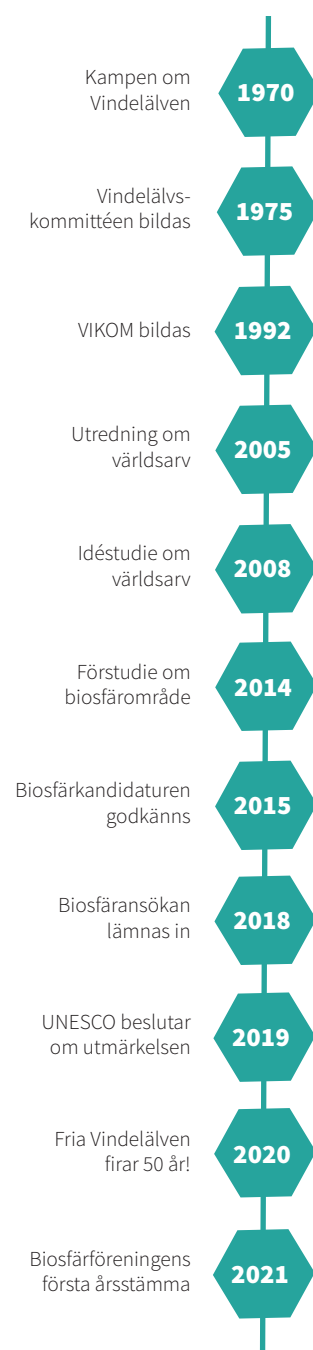
Biosfärområdet är alla vi - människor och ingående organisationer. Vår vision är att inspirera oss själva och världen att leva hållbart.

Ett biosfärområde är ett UNESCO-utvalt modellområde för hållbar utveckling. Här testas och utvecklas initiativ för att nå de globala målen i Agenda 2030. Vindelälven-Juhttátahkka biosfärområde är cirka 1,3 miljoner hektar stort och sträcker sig från fjäll till kust. Området omfattar Laisälvens, Vindelälvens och nedre Umeälvens avrinningsområden.

Biosfärområdet är dels ett geografiskt område, men också en organisation där flera olika parter samverkar. Biosfärområdet är alla vi - människor och organisationer, boende, potentiella inflyttare, besökare och investerare i området som tycker att livskvalitet och hållbarhet är viktigt.

Biosfärområdet ska främja en utveckling som är ekonomiskt, socialt och ekologiskt hållbar för att gynna oss som bor och verkar här. Samarbetet går över kommun- och länsgränser. Biosfärområdet inkluderar och sammanför intresserade aktörer och deras verksamheter och engagemang, och blir arenan där långsiktigt hållbar utveckling arbetas fram tillsammans.

Här finns stora utvecklingsmöjligheter för bland annat företag, föreningar och skolor. Exempelvis har många aktörer, från kommuner till företagare, gått samman för att undersöka möjliga lösningar på kollektiva transporter längs väg 363. Genom att växa organiskt och bygga inifrån och ut stärker vi både kommunikationen, biosfärområdet, relationerna och varandra.





Året som gått 2021

Nu är det ett år sedan föreningen genomförde sin första ordinarie föreningsstämma. Det har varit ett intensivt år med många intressanta och lärorika händelser.

Vi inledde året med ett 30-tal fördjupade samtal med människor och organisationer som delgav sina tankar, idéer och erfarenheter kopplat till att bevara, stödja och utveckla biosfärområdet. Även detta år gick i pandemins tecken. Det påverkade såväl vår verksamhet som andras verksamheter längs Laisälven och Vindelälven. Trots det har vi lyckats nätverka, genomföra och medverka i en rad olika aktiviteter - både digitala och fysiska. Bland annat besökte vi fyra högstadies- och gymnasieskolor och pratade demokrati och hållbar utveckling.

Vi startade också upp det efterlängtrade projekt "Digital karta över biosfärområdet" som ska inventera 100 hållbara besöksmål. Mer om det och andra aktiviteter och insatser kan du läsa om på kommande sidor.

Föreningen har under året fått många förfrågningar om deltagande och samarbeten i regionala, nationella och internationella projekt. Mångfalden av olika projekt bidrar till att Vindelälven-Juhttátahkka blir ett modellområde för hållbar

utveckling. Projektresultaten kommer på sikt att bidra till att öka attraktiviteten för boende, verksamma, besökare, potentiella inflyttare och investerare i området.

Vi fortsätter att bygga upp en långsiktigt hållbar föreningsverksamhet. I sann biosfärande gör vi det tillsammans och inifrån och ut. Det är alla parter i samverkan - människor, föreningar, företag, organisationer, samebyar, myndigheter, stiftelser och akademi- som skapar och formar det hållbara livet i Biosfärområde Vindelälven-Juhttátahkka.

Stort tack till alla medlemmar, medarbetare, styrelse, biosfärambassadörer, finansiärer och samverkansparter som gjort detta arbete möjligt!

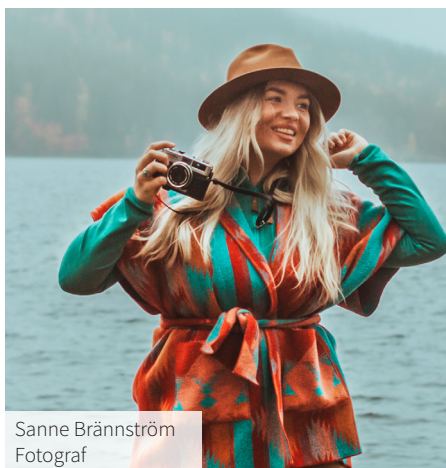
Ann-Kristine Vinka
Koordinator, Biosfärområde
Vindelälven-Juhttátahkka

*Ann-Kristine
Vinka*





Jessica Öberg
Digital projektledare



Sanne Brännström
Fotograf



Daniela Nedelcheva
Projektsamordnare



Carolin Vallgren
Projekt Bärkraft



Cecilia Wallinder
Kommunikatör



Therese Lundin
Kommunikatör

Dela dina drömmar

Det har alltid varit självklart för människorna efter älvdalen att kämpa för sin tro och övertygelse om en vild, vacker och levande älv. Mycket har handlat om att dela sina idéer med andra, att hitta nya vägar att utveckla sin hembygd, mod att starta företag eller att kraftsamlas kring en gemensam idé. På 70-talet samlades vi för att skydda älven från att byggas ut. Vad vill vi kraftsamlas kring idag?

Biosfärområde Vindelälven-Juhtttáahkka är en unik mötesplats där vi kan dela våra drömmar, lyfta goda exempel, nätverka och lära av varandra. Vill du dela dina drömmar med oss? Biosfärkansliet finns till för att IMPA: Inspirera, Mäkla kontakter, vara Processtöd och en Arena där olika intressen möts för att få en bättre förståelse för varandra.

I biosfärområdets styrelse sitter representanter från offentlig, privat och ideell sektor, samebyar samt akademi – från fjäll till kust. Varje kommun – Arjeplog, Sorsele, Lycksele, Vindeln, Vännäs och Umeå kommun - har lokala representanter som är länkar till och från biosfärområdet. Läs gärna mer på www.vindelalvenbiosfar.se.

Även biosfärkansliets medarbetare finns längs hela älven – från Ammarnäs, genom Sorsele, till Lycksele och Vindeln.

En dröm som många har lyft är önskan om en digital karta med hållbara besöksmål, för både boende och besökare. I september började Jessica Öberg som digital projektledare tillsammans med Therese Lundin som är kommunikatör.

Hör av dig till oss - tillsammans bidrar vi till områdets hållbara utveckling!



Hitta likasinnade

Många av biosfärområdets insatser sker i olika projekt. Hur kan du göra ditt område lite bättre? Ta del av ett stort nätverk på olika nivåer, hitta likasinnade, bolla idéer eller starta ett projekt tillsammans med andra.

Genom att bli medlem får du tillgång till biosfärområdets breda tematiska nätverk inom fokusområdena:

- Utveckling av lokalsamhället
- Mångfald av kulturella uttryck
- Framgångsrik renskötsel
- Levande landskap
- Fiske i levande sjöar, vattendrag och hav
- Besöksnäring och friluftsliv för alla

Tillsammans med aktörer som biosfärkommuner, samebyar, byaföreningar, lokala företag, studieförbund, sameföreningar, museum, skogliga aktörer, destinationsorganisationer, Ume/Vindelälvens Fiskeråd, Världsnaturfonden, LRF Västerbotten, Naturskyddsföreningen Västerbotten, Svenska Turistföreningen, Umeå Universitet, Sveriges Lantbruksuniversitet, lokala lärcentrum, Region Västerbotten, Länsstyrelsen Västerbotten och Norrbotten, Naturskolan Umeå, Den Globala skolan och många fler.

Projektberedskap

Under våren inleddes ett arbete tillsammans med Arcum, Arktiskt centrum vid Umeå universitet. Huvudmålet att underlätta bildandet av forsknings-samarbeten.

Vår förhoppning är att vi via nätverket kan inspirera än mer till behovsdriven forskning. För att fånga in forskarnas intresseområden har en enkät skickats ut med koppling till biosfärområdets fokusområden och delmål.



Foto: Daniela Nedelcheva

Ytterligare en tanke med nätverket är att genomföra seminarier och workshops. Ett exempel på det är Arctic Forum 2021 där också resultatet av enkäten presenterades.

Ytterligare en tanke med nätverket är att genomföra seminarier och workshops. Ett exempel på det är Arctic Forum 2021 där också resultatet av enkäten presenterades.

Det lokala, det globala och hållbarheten i norr

Den 15/12 2021 genomfördes Umeå Arctic Forum med temat "Det lokala, det globala och hållbarheten i norr". Umeå Arctic Forum (UAF) är en mötesplats där beslutsfattare, civilsamhälle, näringsliv och forskare kan diskutera frågor om hållbar utveckling ur ett nordligt perspektiv.

Årets arktiska forum gjorde avstamp i Biosfärområdet. Ann-Kristine Vinka presenterade Vindelälven-Juhtttáahkka. Gästprofessor Julian Oldén, från University of Washington i Seattle USA, hade ett intressant föredrag om Biosphere Reserves and Freshwater Stewardship in the Arctic. Under 5 år kommer han på deltid att bidra med sin forskning kring hållbar utveckling av våtmarker, sjöar och vattendrag inom biosfärområdet Vindelälven-Juhtttáahkka. Tjänsten finansieras av Kempestiftelserna, Umeå universitet och SLU.

Vad har vi gjort under 2021?

Med utgångspunkt i våra fokusområden

Biosfärområdets verksamhet är en summa av medlemmarnas insatser och aktiviteter. Vi arbetar alltid med utgångspunkt i våra sex fokusområden:

- Utveckling av lokalsamhället
- Mångfald av kulturella uttryck
- Framgångsrik renskötsel
- Levande landskap
- Fiske i levande sjöar, vattendag och hav
- Besöksnäring och friluftsliv för alla

Här kommer ett axplock av de aktiviteter och insatser som har gjorts under året. Vill du läsa fler av våra nyheter så hittar du dem [här!](#)





Foton: Daniela Nedelicheva

Skoldialog engagerade unga

För att komma närmare och få igång en dialog med ungdomarna i biosfärområdet har vi börjat att besöka gymnasie- och högstadieskolor i biosfärkommunerna.

Det första besöket var i Sorsele kommun på Vindelälvsskolan, som just då firade Demokrativeckan. Efter en presentation av Biosfärområdet Vindelälven-Juhtttáahkka på kommunhuset hade elevrådet många inspel och goda exempel på hållbar utveckling.

Nästa besök gick till Hornavanskolan i Arjeplogs kommun. De engagerade ungdomarna från Hotell- och turismprogrammet ställde frågor som rörde den hållbara utvecklingen i området och egna möjligheterna att påverka den.

Det tredje och fjärde besöket tog oss till södra delen av biosfärområdet. I Vännäs kommun träffade vi två klasser från Naturbruksprogrammet på Liljaskolan och i Umeå välkomnades vi till Forslundagymnasiet. Eleverna deltog i workshops om sin plats i biosfärområdet och framtiden här. Intressanta diskussioner kring skogsbruk och skogsanvändning,

service, utbud och fritid, framtida arbetsmöjligheter och skogen och markens betydelse i biosfärområdet växte fram.

Nu planerar vi även möten med ungdomar i Lycksele och Vindeln. Barn och ungdomars inkludering och engagemang är en förutsättning för en långsiktigt hållbar utveckling. Det genomsyrar arbetet inom alla fokusområden i projektet Biosfärområde Vindelälven-Juhtttáahkka - modellområde för hållbar utveckling. Projektet får utvecklingsmedel av region Västerbotten.



Projektet som började med en flaskpost

Projektet "Till Vindelälvens början", som initierades av Jenny Sjöström, förstelärare på Ammarnäs skola och Samordnare för Glesbygdsskolenätverket, är ett av de projekt som har möjliggjorts med stöd av Biosfärområde Vindelälven-Juhtтатаhkka.

I augusti 2020 kastade eleverna i Ammarnäs skola en flaskpost i Vindelälven, som otroligt nog fångades upp i Sorsele av elever från Vindelävsskolan. De kompletterade flaskposten med ytterligare ett brev, och döm om deras förvåning när eleverna i Blattnicksele hittade flaskposten när de var ute längs Vindelälven en dag! Det blev upptakten till skolornas samarbete kring Biosfärområde Vindelälven-Juhtтатаhkka.

Projektet har därefter både bidragit till ett ökat samarbete mellan skolorna i kommunen och med lokala entreprenörer. Det har också ökat stoltheten över bygden.

"Genom att vi visade upp Ammarnäs i vårt projekt, och det sätt som Vindelälven ger liv till vår bygd, fick vi eleverna att förstå vikten av att vi alla tillsammans kan stödja, bevara och utveckla den rika och unika naturen och kulturen i Vindelälven-Juhtтатаhkka. Så att alla kan leva, uppleva och må bra i såväl stad som landsbygd - idag och i framtiden", säger Jenny Sjöström.



LittFORS – Vindelälvens Litteraturfestival

Grunden för LittFORS är samarbetet mellan människor, orter och organisationer - alla med ett gemensamt intresse för lokal kultur och litteratur och en tanke om att tillsammans sprida den längs med Laisälven och Vindelälven.

Den vackert inredda bussen med inspiration i den samiska traditionen rullade längs med Vindelälven och hade flera stopp på vägen. Besökarna till den oväntat rymliga och mysiga bussen blev bjudna på fika och många berättelser. Julla Májja, den samiska kulturbussen, var en del av LittFORS - Vindelälvens Litteraturfestival.

Den 11-17:e oktober 2021 genomfördes festivalen för första gången. Initiativtagare var Kulturföreningen Röster från Vindeln, Sjungaregården, Sorsele Poesivecka, Vindelns kommunbibliotek och eldsjälur som brinner för litteratur och kultur.

Arrangörerna beskriver festivalen med att de "tror på litteraturen, skrivandet och berättandet som identitetsskapande, något som stärker människors samhörighet och gemenskap, och skapar förståelse för varandras och andras livsvillkor. Vi vill att LittFORS genom litteraturen ska föra människor och orter samman och ge plats för de berättelser som bottnar här. Det är en festival som vi vill ska forsa fritt mellan de etablerade och publicerade berättelserna, till de som ännu inte är skrivna. En festival för litteratur såväl som för skrivandet".

Alla folkliga arrangemang i samband med festivalen längs Laisälven och Vindelälven byggde på samarbete mellan olika orter och kommuner, bibliotek, studieförbund, projekt, föreningar och företag. LittFORS samarbetade med och fick stöd av Vindelälven-Juhttátahkka. Författarbesök och samtal, berättelser och workshops, skrivartävling med årets tema "Lust och nöd" och en hållbarhetsmessa fanns med i festivalprogrammet.



Foton: Daniela Nedelcheva

Ta del i kommande
LittFORS 2022 med din
berättelse!



Ljusglimt för Arjeplog i november

Under 2021 anordnade Naturskyddsföreningen i Arjeplog den hållbara filmfestivalen Ljusglimt. Syftet med filmfestivalen Ljusglimt var att inspirera kring miljö och hållbarhet. Helgen bjöd på ett fullspäckt schema med bland annat filmvisningar, vandring, exkursion, föreläsningar och eldshow. Trots pandemi och - 30 grader så lyckades festivalen ändå samla ihop 35 deltagare. Vindelälven-Juhttáahkka var en av Ljusglimt samarbetsparter.





4 GOD UTBILDNING



10 MINSKAD OJÄMLIKHET



16 FREDLIGA OCH INKLUDERANDE SAMHÄLLEN



Foto: Roine Öberg

Samiska språk ska revitaliseras

Arbetet med hållbar utveckling i Vindelälven-Juhttáahkka innebär bland annat ett kontinuerligt arbete med samiska språk, historia, traditioner och kultur. Samverkan kring revitalisering av samiska språk fortsatte under året.

Juhttáahkka (flyttled) är ett umesamiskt ord.

Umesamiska och pitesamiska är två av de samiska språken i biosfärområdet. Samiska språk är urfolksspråk och nationella minoritetsspråk i Sverige. Alla samiska språk är klassade som hotade enligt UNESCO.

Biosfärområdet samarbetade med nätverket Veärbmie - samiska samordnare i biosfärkommunerna Umeå, Vindeln, Lycksele, Sorsele, Arjeplog och de andra kommunerna i nätverket. Samordnarna fick processtöd av biosfärkansliet och

fastställde att det behövs ett kommunöverskridande arbete.

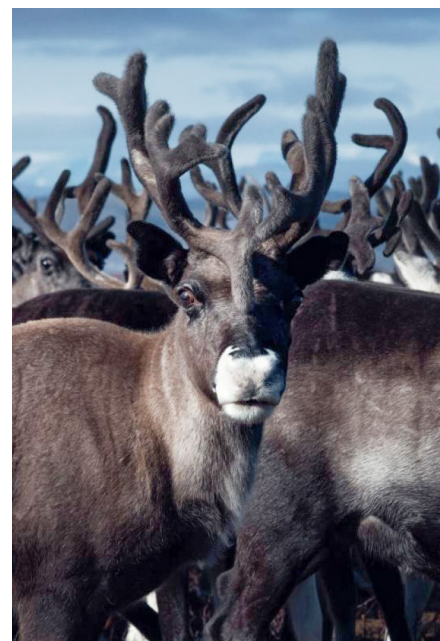
Kommunerna i området behöver hållbara metoder för att effektivt kunna bibehålla och stärka det samiska språket – inte minst för barn och ungdomar. Det behövs en helhetsstrategi som samordnas med andra aktörers insatser för att arbetet med samiska språk ska bli mer effektivt.

Nu planerar de Veärbmie ett gemensamt projekt som kan fokusera på att bevara, stödja och utveckla de samiska språken i Biosfärområde Vindelälven -Juhttáahkka och Veärbmie.

REVITALISERING

Ordet revitalisering betyder återuppväckande och innebär att språk som håller på att dö ut får nytt liv. Detta sker genom att myndigheter, organisationer och privatpersoner aktivt arbetar för att fler människor ska lära sig språken och använda dem, både i hemmet och ute i samhället.

Källa: Institutet för språk och folkminnen



Foton: Nicole Franken

Kunskap om renen och renskötelsen behövs i Vindelälven-Juhttáahkka

Biosfärområde Vindelälven-Juhttáahkka är en del av Arktis och ligger i Sápmi. Juhttáahkka betyder flyttled på umesamiska och visar älvens betydelse för människor och djur.

I Europa finns det kvar få stora växtätare som gör långväga förflyttningar. Flytten av renar längs älven – cirka 50 mil från fjällen till kusten – är unik. Ett av biosfärområdets fokusområden är Framgångsrik renskötelse.

”Biosfärområdet har stor betydelse eftersom det hjälper till att skydda markerna. För rennäringen är marken det viktigaste, utan naturligt bete så har inte rennäringen någon framtid. Vi hoppas att vi via vårt samarbete med Biosfärområde Vindelälven-Juhttáahkka kan skydda och hjälpa åt att restaurera marker. Men det viktigaste för Vindelälven är ju att den får fortsätta flöda fritt så att den går använda som flyttled”, säger Marja Skum, renskötare i Gran sameby och styrelseledamot i biosfärföreningen.

Under året som gått har biosfärkansliet påbörjat en dialog med samebyar i området. Dialogen fokuserar på hur vi tillsammans kan bidra till ökad kunskap om samisk kultur och mer specifikt om renen och

renskötelsen. Behovet av information bekräftades av SLU-studenterna som besökte biosfärområdet och fick lyssna på och samtala med Tobias Jonsson, renskötare från Gran Sameby.

För att uppmärksamma sitt 50-årsjubileum gjorde WWF en dokumentärfilm om renen och klimatet med utgångspunkt i en lokal samefamilj. TV-inslaget från Vindelfjällens naturreservat visade klimatförändringarnas effekter i de svenska fjällen.

Projektet Indigenous – Resilient Arctic People Finding Their Way Home, är ett internationellt projekt som fick stöd av biosfärområdet. Journalisterna bakom projektet publicerade en prisdominerad artikel, bilder och film om samisk kultur och vardag i nederländska MO*Magazine och i ledande tidningen Trouw. Artikeln och filmen kommer att översättas till engelska och spridas till flera länder.

Kunskapsresa längs Vindelälven

Biosfärområdet arrangerade tillsammans med SLU en utbildningsdag för jägmästarstudenter. Jessica från biosfärkansliet pratade med Petra Landström, en av dagens föreläsare.

Den 18/8 2021 mötte Daniela från biosfärkansliet upp en grupp SLU-jägmästarstudenter på Ansia camping i Lycksele. Daniela berättade om biosfärområdets bakgrund, arbete och unika konstellation av samverkansparter. Kunskapsresan gick vidare uppströms Vindelälven till Sorsele.

”Dagen var en del av en studieresa för att lära sig mer om skogsbruket i de norra delarna av landet”, berättar Petra Landström, guide på Naturum i Ammarnäs och en av dagens föreläsare.

”På Folkets Hus i Sorsele fick gruppen lyssna på presentationer från Anders Petterson, talesman för Sorsele Övre Allmänning, Kristina Nilson, skogskonsulent vid Skogsstyrelsen, Kjell Öjeryd, kommunalråd i Sorsele kommun, Daniel Andersson från Sveaskog och Tobias Jonsson, representant från Gran sameby.”

Studenterna tyckte att det var intressant att få veta mer om de olika verksamheterna, ta del av de varierande perspektiven och kunna ställa frågor. ”Ett centralt ämne under dagen var

Skogsutredningen av fjällnära skog. Skogsutredningens uppgift är att förena krafterna i skogen för att värna om skog med höga naturvärden, samt att värna om markägares rättigheter”, säger Petra och fortsätter.

”Kristina från Skogsstyrelsen rapporterade att det har kommit in fler avverkningsanmälningar och ansökningar under Skogsutredningen. Kjell lyfte konsekvenserna av att stora andelar av landarealen i Sorsele kommunen redan är skyddad. Anders från Sorsele Övre Allmänning gav statistik kring markägande och berättade vad som karakteriserar fjällnära skog samt hur skogen har brukats förr och idag.”

På eftermiddagen åkte gruppen till Potatisbacken. Petra Landström nämner att hennes uppgift var att informera om Vindelfjällens naturreservat. Ann-Kristine Vinka, koordinator för Vindelälven-Juhttátakka, berättade om Ammarnäs och Potatisbackens historia. Studenterna stannade kvar några dagar för att lära sig mer om Vindelfjällens naturtyper och vegetation.



Foto: Daniela Nedelcheva





Foto: Ola Jennersten

Inventerade marker i biosfärområdet

Längs Vindelälven, översköljda av näring och syresatta av översvämmande vatten, finns ett av länets artrikaste markslag - nämligen raningsmarkerna.

Raningsmarkerna var en gång i tiden viktiga fodermarker, där djurbönderna tog sitt hö och där de lät boskapen efterbeta. I dag växer många av dessa fina marker sakta igen i brist på djur - men nu ska det bli ändring!

Länsstyrelsen har, med stöd av WWF, inventerat och prioriterat de marker som har de högsta biologiska värden och som är möjliga att restaurera. Under några år framöver hoppas vi på att dessa värdefulla marker än en gång skall kunna slås eller betas för att göra de gröna de skyltarna, Vindelälvens naturbetesmarker, sällskap. Det är till glädje för hävdberoende växter, fjärilar och humlor samt fodosökande fåglar.



Foto: Ola Jennersten

Satsning på havsöringen i Laisälven och Vindelälven

Ume/Vindelälvens Fiskeråd har under lång tid fokuserat på långsiktig fiskevård. Viktiga åtgärder i det arbetet var att återställa flottledsrensade sidovatten och huvudfårar i Laisälven och Vindelälven.

Projekt Retrout verkade i Laisälven och Vindelälven. Fokus var på att återskapa naturliga förhållanden i rensade avsnitt, att ta bort vandringshinder som flottledsdammar och att åtgärda hindrande vägtrummor. Arbetets långsiktiga mål är en stark fiskeresurs för fiskerättsägare, lokalbor och besökare. Några av målen:

- att öka mängden havsvandrande öring i Vindelälven med biflöden
- att öka kunskapen om vilka metoder och modeller för återintroduktion av havsöring i restaurerade vattendrag som fungerar bäst.

”Det är många som ska ta del av den gemensamma fiskeresursen. En långsiktigt bra förvaltning är där föräldrafiskar tillåts komma till lek i sina hemnavatten. Om det lyckas kommer vi alla att bli vinnare”, säger Daniel Holmqvist, fiskekonsulent.

Vill du läsa mer om det arbete som Ume/Vindelälvens Fiskeråd gör? Besök hemsidan www.vindelalvsvfiske.se.

Stort intresse för fisketillsynskurs

Vid ett samarbete mellan biosfärområdet och Medborgarskolan Nord planerades och genomfördes en fisketillsynskurs. Kursen lockade flera deltagare från olika delar av Vindelälven-Juhtátahkka.

En utbildning för biosfärambassadörer genomfördes hösten 2020 i samarbete mellan biosfärområdet och Medborgarskolan Nord. En del i utbildningen var föreläsningar under fokusområdet Fiske i levande sjöar, vattendrag och hav.

I diskussionen efteråt framkom behovet av en fisketillsynskurs i biosfärområdet. Medborgarskolan, som tidigare anordnat liknande kurser i inlandet, kallade samman till ett möte och planerade ett kursupplägg för 2021. Fisketillsynskursen genomfördes

av Ume/Vindelälvens fiskeråd i samarbete med Sorsele kommun och Medborgarskolan.

På grund av Covid-19 blev utbildningen digital. Detta möjliggjorde att fler kunde delta trots geografiska avstånd. De 12 deltagarna var spridda längs Vindelälven - i Vännäs, Vindeln, Sorsele och Ammarnäs. Utbildningsledare var Daniel Holmqvist, fiskekonsulent med lång erfarenhet.



RE-TROUT

Projekt i samverkan
Ume/Vindelälvens Fiskeråd, SLU,
Vattenfall, Stiftelsen Vindelälvsfiske
och fiske-förvaltningsorganisationer
2016–2021

Forskning, utveckling och åtgärder
Återskapar ett livskraftigt
havsöringsbestånd i Vindelälvens
avrinningsområde

Projekt Bärkraft - gränsöverskridande samarbete



Bärkraft/Bærekraft var namnet på ett samarbetsprojekt som arbetade proaktivt för en mer hållbar besöksnäring. Projektet genomfördes av Gold of Lapland och Visit Hemavan Tärnaby i Sverige och Helgeland Reiseliv i Norge.

Syftet var att utveckla ett mer hållbart näringsliv med särskilt fokus på besöksnäringen. Lokala företag fick stöd att göra en handlingsplan för sitt eget hållbarhetsarbete och därmed bidra till hela destinationens utveckling. Projektet inspirerade, lyfte fram goda exempel och erbjöd personlig coaching. Detta ledde till ökad kunskap om hållbarhet.

Temat som natur, miljö- och klimatpåverkan, samspelet mellan näringsliv och lokalsamhälle samt näringsens ekonomiska mervärde var utgångspunkter i arbetet. Biosfärområdet var en nära samarbetspart. Även regioner, kommuner och andra organisationer var viktiga samarbetspartners för att nå projektets övergripande mål.

I Bärkraft gjordes bland annat ett 20-tal hållbarhetsanalyser genom den etablerade metoden Global Sustainable Tourism Council (GSTC). I oktober 2021 arrangerade projektet hållbarhetsmässan "Upptäck Vindeln" där företag och organisationer fick visa upp

sig och berätta om sitt hållbarhetsarbete.

Hållbarhetsguiden - Guiden som gör det lätt att göra rätt, blev en mycket uppskattad produkt av projektet. Guiden erbjuder kunskap och inspiration för hur människor kan hjälpa till att bevara naturen och bidra till lokalsamhället och finns på svenska, engelska, tyska, polska och finska.

För att synliggöra biosfärområdet producerades bland annat poddavsnitt med intressanta personer från Arjeplog, Ammarnäs, Ruskesele, Rödåsel och Vindeln.



Foto: Sanne Brännström

Hållbarhetsfokus i digitalt kartprojekt

Från fjäll till kust - nu ska vi kartlägga besöksplatser som är hållbara! Projektet "Digital karta över biosfärområdet" är ett LONA-projekt där biosfärkommunerna samarbetar.

En dröm som många har lyft är önskan om en digital karta med hållbara besöksmål för både boende och besökare i biosfärområdet. Nu går vi från dröm till verklighet och skapar en digital karta.

En del i projektet är att ta fram hållbarhetskriterier för besöksplatserna som ska lyftas på den digitala kartan. Förslag på kriterium är att det ska finnas en lokal platsansvarig som ska fånga upp möjliga störningar och slitage, men framförallt att vara värd och sprida goda exempel vidare till andra.

Projektet fortsätter under 2022 med lokala träffar och workshops. Kartans hållbarhetskriterier ska testas och ett urval av platser och information om dem ska utvecklas tillsammans med ordsbor.

Jessica Öberg, projektledare, berättar att i arbetet med digitala kartan finns det möjlighet att dokumentera berättelser som annars riskerar att försvinna.



Lagarbete utvecklar vision och kommunikation

Varumärket Biosfärområde Vindelälven-Juhttáahkka är allt som medlemmarna, styrelsen, kansliet och våra samverkansparter säger och gör i biosfärområdets namn.

Under 2021 utvecklade biosfärföreningen sitt vision- och varumärkesarbete. I satsningen, som kommer inifrån, utgick vi från styrdokument och tidigare arbete och intervjuer som gjorts med människor och organisationer i Vindelälven-Juhttáahkka.

Varumärke är det människor associerar organisationen med – både positivt och negativt. Under hösten genomförde vi flera workshops med kommunala handlingsgruppen och styrelsen. Tillsammans definierade vi biosfärområdets nya vision och varumärkeslöftet med bland annat värderingar och nytta.

”Varumärkesbyggandet handlar om själva kommunikationen, men också om hela verksamheten - därför är det en viktig del av utvecklingen av biosfärororganisationens verksamhet”, säger Ann-Kristine Vinka, biosfärområdets koordinator.

Ett av biosfärområdenas fyra mål är kopplat till kommunikation och spridning av goda

exempel. Vindelälven-Juhttáahkka sociala kanaler är centrala för att nå ut med alla hållbara aktiviteter som händer i området. Under året har vi löpande inspirerat till hållbar utveckling. Berättelser, initiativ och nyheter – både andras och egna - finns på Facebook och Instagram under namnet @vindalalvenjuhttatahkka och hashtaggen #vindalalvenjuhttatahkka. Det är viktigt för att fortsätta arbeta på ett inkluderande sätt där alla som bor och verkar i området har möjlighet att vara delaktiga.

Du, din kompis, ditt företag eller din förening kan bli medlemmar. Gå in på vår hemsida eller kontakta oss. Tillsammans bidrar vi till framtidens liv!



BLI MEDLEM & GÖR SKILLNAD!

Nätverka, inspireras och lär av varandra!
Tillsammans utvecklar vi nya hållbara metoder, kunskaper och projekt.

För att bli medlem, gör såhär:

1. Gå in på vår hemsida
www.vindelalvenbiosfar.se/bli-medlem
2. Välj vilken typ av medlemskap du vill ha och fyll i dina uppgifter i formuläret.





unesco
Biosfärområde



vindelalvenbiosfar.se

facebook.com/vindelalvenjuhtatahka
instagram.com/vindelalven_juhtatahka



Bevarar, utvecklar
och stödjer den
biologiska mångfalden i
Vindelälven-Juhtatahka
biosfärområde.



Havs
och Vatten
myndigheten

region
västerbotten



Länsstyrelsen
Västerbotten



ARJEPLOGS
KOMMUN
ÁRJEPLUOVE KOMMUVNNA



SORSELE KOMMUN
SUORSÁN TJEÄLDIE



LYCKSELE
KOMMUN
LICKSUON KOMMUVNNA



Vindelns
Kommun



vännäs

UMEÅ
KOMMUN