

HÅLLBAR PLATSUTVECKLING VINDELÄLVEN-JUHTTÁÁHKKA

PROJEKTPERIOD 2022.04.01-2023.03.31



MED FINANSIERING FRÅN

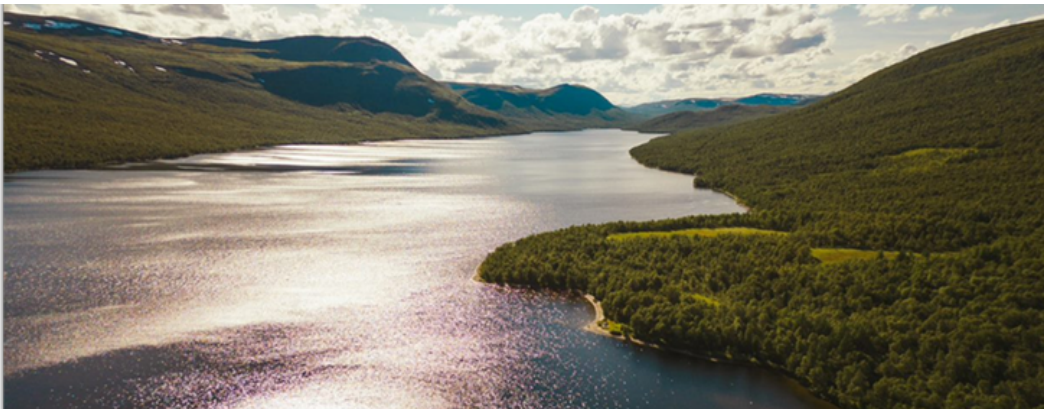
ETT MÅNGFACETTERAT OMRÅDE

Vindelälven-Juhttáhka är ett geografiskt stort och väldigt variationsrikt biosfärområde. I området finns högfjällsmiljöer, fjällhedar och stora sammanhängande ytor med orörda fjällurskogar. Här finns även en boreal region med skogar, myrar, sjöar och vattendrag. Närmare Bottenviken återfinns kustregionen med jordbruksmarker, samt Vindelälvens och Umeälvens utlopp i ett unikt deltaområde. Laisälvens och Vindelälvens dalgångar är ett av de sista områdena i världen där Sveriges urfolk, samerna, bedriver traditionell renskötsel.

Föreningen Vindelälven-Juhttáhka har det övergripande målet att tillsammans utveckla, bevara och stödja den rika och unika naturen och kulturen, samt människors livskvalitet i Vindelälven-Juhttáhka så att alla kan leva, uppleva, utvecklas och må bra i såväl stad som landsbygd, idag och i framtiden.

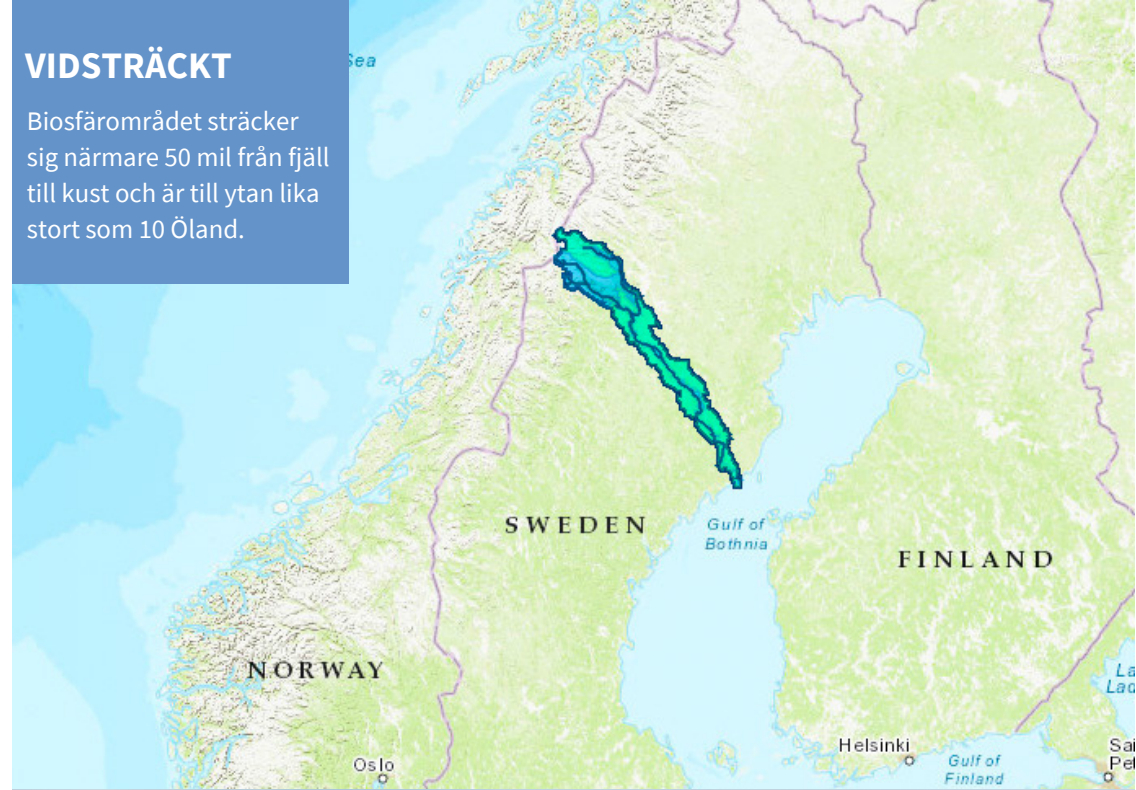
Föreningens uppdrag är att IMPA, det vill säga vara en inspirationskälla och ha en mäklande funktion som kopplar samman olika parter. Även sprida goda exempel som utgör stöd i projekt och processer. Kopplat till hållbar utveckling ska biosfärområdet vara en neutral arena där olika intressen kan mötas för att öka förståelsen för varandras ambitioner

Området inrymmer delar av åtta kommuner: Arjeplog, Sorsele, Lycksele, Norsjö, Malå, Vindeln, Vännäs och Umeå, i Västerbottens och Norrbottens län.



VIDSTRÄCKT

Biosfärområdet sträcker sig närmare 50 mil från fjäll till kust och är till ytan lika stort som 10 Öland.



FLYTTLED

Namnet Juhttáhka betyder flyttled och än i dag fungerar älven som detta för renar vintertid. Den 50 mil långa flytten är helt unik och är bland de längsta migrationerna av boskap man känner till i nutid. I biosfärområdet verkar sju samebyar.



HÅLLBAR PLATSUTVECKLING -med samverkan i fokus

Våren 2022 fick Biosfärområde Vindelälven-Juhttáahkka möjlighet att tillsammans med 12 andra biosfärområden och världsarv delta i ett landsomfattande projekt för hållbar platsutveckling genom turism med Tillväxtverket som finansiär.

För Vindelälven-Juhttáahkka del formulerades målsättningen för projektet som att skapa en långsiktigt attraktiv, konkurrenskraftig plats för besökare, boende, företag och investerare. Fokus för arbetet lades initialt på att bygga en hållbart framgångsrik samverkan kring ett geografiskt stort område med många intressenter och samtidigt stärka platsen som besöksmål och bidra till lokal attraktionskraft.

BRED REPRESENTATION

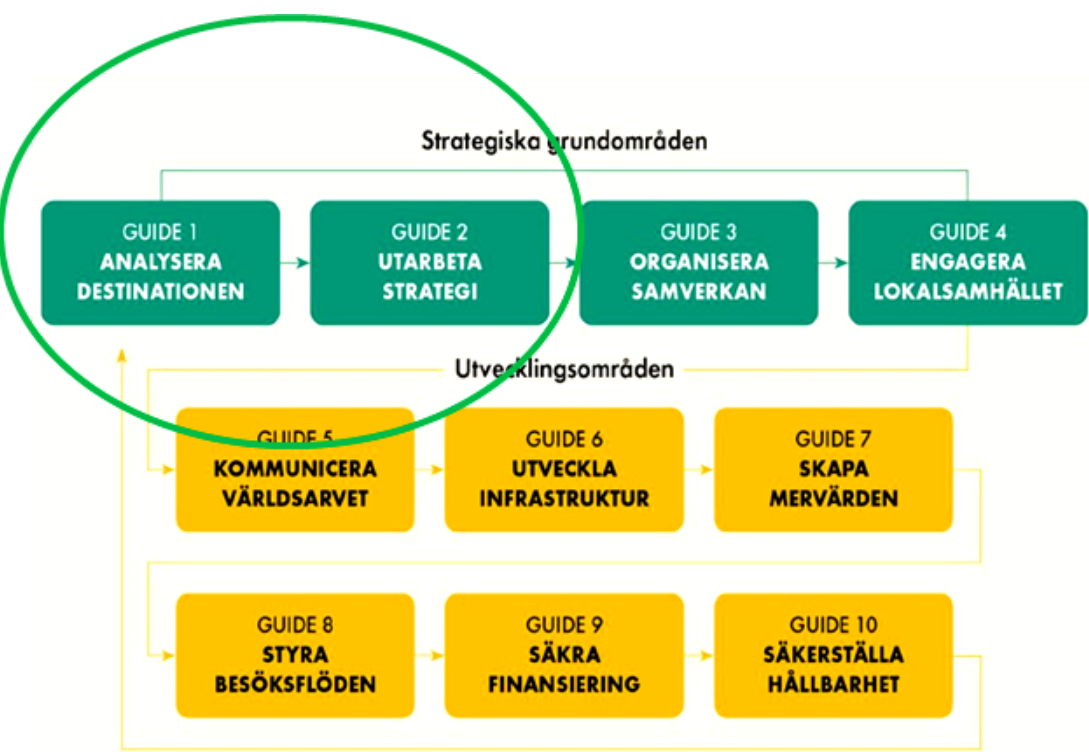
Projektet genomfördes i bred samverkan med representanter från länsstyrelse, region, föreningar, destinationsorganisationer, kommuner, samebyar samt universitet, som alla är aktiva inom Biosfärområde Vindelälven Juhttáahkka.



NATIONELLT PROJEKT FÖR HÅLLBAR PLATSUTVECKLING

I arbetet har vi följt en Unesco-metodik som utvecklats till svenska förhållanden i Handbok för turismutveckling i världsarv och kulturmiljöer. Handboken ska senare anpassas till biosfärområdets specifika förutsättningar och behov, bland annat med input från arbetet från oss och andra medverkande biosfärområden.

Handboken består av 10 guider som fokuserar på olika delar av hållbar platsutveckling. I detta projekt har fokus för oss i Vindelälven-Juhtátahkka varit guide 1 och 2, som innebär att skapa en helhetsbild av nuläget och tillsammans sätta en målbild för hur platsen ska kunna utvecklas hållbart och långsiktig genom samverkan och samhandling.



LÅNGSIKTIGA MÅLSÄTTNINGEN

I slutändan hann vi komma in en del på guide 3 också, som handlade om en början på gemensam organisering även efter att detta projekt är klart.

Så småningom är målsättningen att biosfärområde Vindelälven Juhtátahkka ska genomföra samtliga steg i handboken och då med samma ansats som vi har haft i detta projekt - att välja ut det vi har nytta av i handboken och anpassa det till förhållandena här samt i vissa fall komplettera med andra verktyg och modeller där det känns mer relevant för platsen.

TIDSPLAN OCH PROCESSUPPLÄGG

Biosfärresan 13-15 januari

- Adolfsström
- Blattnicksele
- Rusksele
- Bergnäs
- Vännäsby

Slut- och avstampskonferens
16 februari i Umeå

Månad	maj			juni			juli			augusti				september				oktober				november				december				januari				februari				mars																								
Vecka	18	19	20	21	22	23	24	25	26	27	28	29	30	31	32	33	34	35	36	37	38	39	40	41	42	43	44	45	46	47	48	49	50	51	52	1	2	3	4	5	6	7	8																			
Guide för referens	Analys, guide 1																																		Samsyn och riktning, guide 2												Samsyn och riktning, guide 2															
Insamling av material: "skrivbord" + intervjuer																																																														
Workshops o möten med referensgruppen	1																																		28+				20				10				15				23				17				16			
Workshop med styrelsen för biosfärområdet																																																														
Lokal testgrupp Biosfärresan, 13-15 januari																																																							13+							

Workshop nuläge
1 juni i Umeå

Workshop gemensam riktning
28-29 september i Umeå

Digital workshop
Målgrupper
20 oktober

Digital workshop
Prioriteringar
10 november

Digital workshop och enkät
Gemensamma mål
15 november

Workshop Gemensamma mål
23 november i Vännäs



REFERENSGRUPP

- Kajsa Berggren, Länsstyrelsen Västerbotten
- Mikael Pettersson, Länsstyrelsen Västerbotten
- Lena Friberg, Region Västerbotten
- Annika Sandström/Sirpa Kärki, Region Västerbotten turism
- Kajsa Åberg, Region Västerbotten turism
- Dieter Möller, Umeå Universitet
- Linda Lundmark, Umeå Universitet
- Marja Skum, Gran sameby
- Göran Jonsson, Ran sameby
- Karin Fällman, Gold of Lapland
- Gabriella Hedvall, Visit Umeå
- Johanna Palmlöf Brus, Visit Umeå
- Emma Eriksson, Arjeplogs kommun
- Erika Hjukström, Sorsele kommun
- Marie Öhlund, Lycksele kommun
- Annika Nordenstam, Vännäs kommun
- Caroline Nyström, Vindelns kommun
- Jennie Bergvall Kalén, Umeå kommun
- Leopold Sjöström, VIKOM
- Vakant, Swedish Lapland
- Vakant, Argentis, Arjeplog

STARTPUNKTEN

Arbetet inleddes med en gemensam workshop på plats i Umeå den 1 juni. Vi gick igenom uppdraget och projektet i sig samt presenterade biosfärområdet både som plats och förening.

Vi diskuterade även begreppet platsutveckling och hur det skiljer sig från destinationsutveckling samt upplägg och organisering av projektet. Två saker blev tydliga:

1. Att alla ville arbeta inkluderande och på jämlik nivå genom hela projektet i en gemensam gruppering. Det ledde till att vi formerade en större referensgrupp med totalt 22 personer som sedan arbetade tillsammans i workshops och på möten och hölls informerade löpande.

2. Det blev tydligt för alla att en stor del av det arbete som skulle genomföras i guide 1 redan var gjort här, och att alla kommit väldigt långt i sina hållbarhetsarbeten. Det fanns en stark vilja att ta nästa steg framåt tillsammans och snabbt komma in på guide 2.



RÖSTER FRÅN OMRÅDET

Fokus under guide 1 blev att samla in befintligt material från alla aktörer och att göra det tillgängligt för hela gruppen. Det fanns också en önskan att utvidga materialet med aktuella insikter från boende på platsen. Under juli och augusti genomförde vi därför ett 30-tal kompletterade djupintervjuer med människor som bor och verkar i biosfärområdet.

De tillfrågade personerna representerade alla olika typer av föreningar efter älven kopplade till sitt boendeområde. Utgångsantalet var 32 respondenter med ett geografisk avstånd på mellan en och sex mil mellan varje respondent. Genom detta förankrades röster från stora delar av området.

Varje samtal tog mellan en till två timmar och varje möte var öppet, inbjudande och nyfiskt. Det var samtal som berörde flera olika nivåer på frågor och det bjöds genomgående på en otrolig gästfrihet.

Samtalen lyfte bland annat utmaningar och hinder som man kan uppleva som boende i området, även kopplat till de representerade föreningarna, samt styrkor och möjligheter från samma fokus.



” *Det finns så många möjligheter. Men det behövs att någon driver utvecklingen och får saker att hända.*

” *Jag tror vi behöver visa att det går att leva här. Både sprida information och inspiration och visa på de ekologiska och ekonomiska förutsättningarna som finns.*

” *Det är viktigt med samarbete och gemenskap. Tillsammans blir vi starka.*

” *Det är en av Europas sista fria älvar och det är en naturupplevelse utöver det vanliga.*

” *Biosfärområdet är en god förutsättning för att verka för en levande älvdal - en sammanhållen ådra.*



Vägen börjar här!
Ammarnäs i Sorsele
kommun finns i
biosfärområdets
västligaste del.

ENGAGEMANG OCH HANDLINGSKRAFT

Under samtalen lyftes flertalet gånger det engagemang som genomsyrar området. Det som faktiskt bidragit till Vindelälvens status som nationalälv, och som ligger bakom själva utmärkelsen till biosfärområde. De tydligaste styrkorna med platsen var närmast enhälligt det etablerade engagemanget och folket som brinner för bygden samt den fantastiska naturen.

Ett tillfälle då det blev oerhört tydligt hur mycket handlingskraft som faktiskt finns i biosfären var när det en dag låg ett träd över 363:an, riksepitetet för bilvägen som knyter samman det långsträckta området.

Man kanske kan tro att en sådan händelse ska orsaka stora förseningar. Men inom loppet av fem minuter hade det anlant ett par som kunde hämta traktor, en person som ordnade fram en motorsåg, en som omedelbart meddelade polisen om hinder på vägen - och inom loppet av tio minuter var detta hinder bortforslat och vägen fri. Bara sådär, mitt i skogen, med någon mil till närmaste hus.

Som en respondent i intervjustudien uttryckte det:

|| *Jag har aldrig bott på ett ställe med ett så kraftfullt engagemang. Här vet vi att det inte finns någon som fixar något åt oss. Vi måste ha en stark drivkraft själva för att bo här.*

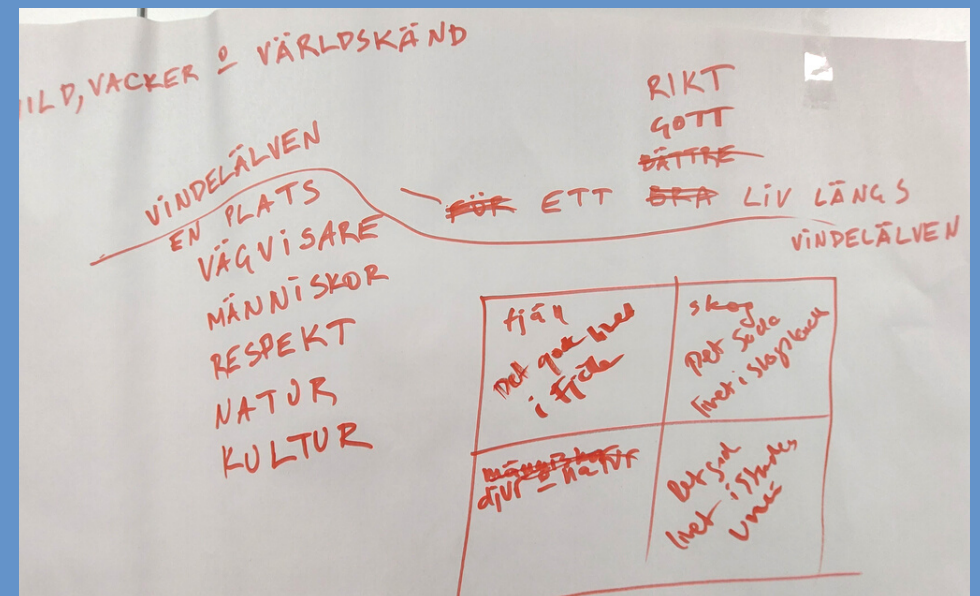


GEMENSAM RIKTNING FRAMÅT

Workshop två genomfördes fysiskt, på plats i Umeå. Det var en lunch till lunch-träff och fokus för dagarna var tydligt handling – att gå framåt tillsammans och enas om en gemensam riktning, och så småningom gemensamma mål.

Dag ett arbetade vi med visionen. Varför behövs ett gemensamt arbete med hållbar platsutveckling i Vindelälven-Juhttátahkka och vad är ledstjärnan för det arbetet?

Efter en inledande kort utbildning om varför visioner är viktiga, vad som krävs för att en vision ska vara bra och verkningsfull och några exempel på sådana från olika världar arbetade vi tillsammans i små grupper med att forma en vision för den hållbara platsen. Vi utgick från en beprövad modell för att ta fram visioner som ledde tankar på rätt spår och stämningen var redan från start öppen, inspirerande och produktiv.



VISIONEN

Arbetet landade i en nästintill färdig gemensam vision redan efter första dagen, vilket är ovanligt och speglar den känsla av gemensam vilja vi snabbt kände i arbetet.

Visionen tog fasta på det som gruppen lyft som det unika för området – mångfalden, vattnet, kraften, naturen och människorna - och mynnade ut i formuleringen:

~ett rikt liv längs hela älvdalen~

Ett rikt liv rymmer många innebörder i det vidsträckta området - det goda livet i fjällen, det goda livet i skogslandet och det goda livet i den dynamiska staden Umeå. Det omfamnar mångfalden, och i det rikedom, av människor, kultur och natur.

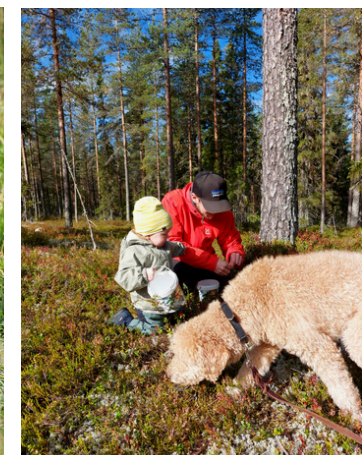
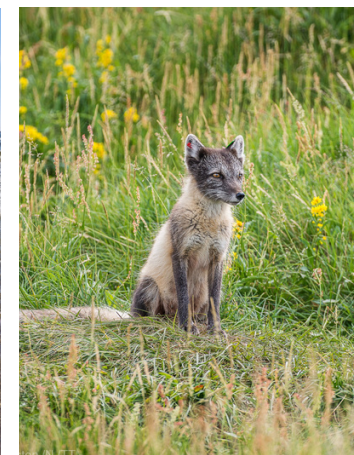
Ett rikt liv är även till viss del subjektivt och kommer att fyllas med innebörd under den fortsatta resan med den hållbara utvecklingen av platsen. Grunden förankrades tydligt i en känsla av gemenskap och samhörighet genom hela området både till människor, natur, djur och kultur. Det rika livet innefattar alla dessa delar och är en utgångspunkt för att arbeta för att allt verkar i samklang.

Älvdalen skruvades sedan om till Vindelälven-Juhttátahkka för att tydligare lyfta in flyttleden, renen och övriga omgivande och viktiga platser över hela området.



ETT RIKT LIV LÄNGS VINDELÄLVEN-JUHTTÁTAHKKA

Ett rikt liv längs Vindelälven-Juhttáhka tar sig många uttryck. I grunden finns en stark gemenskap, samhörighet och respekt för djur, natur och kultur - tillsammans med en vilja att finna nya vägar framåt. Många pratar också om kärleken till platsen och ett hjärta som är rotat i livskraft och ett ofta glödande engagemang.

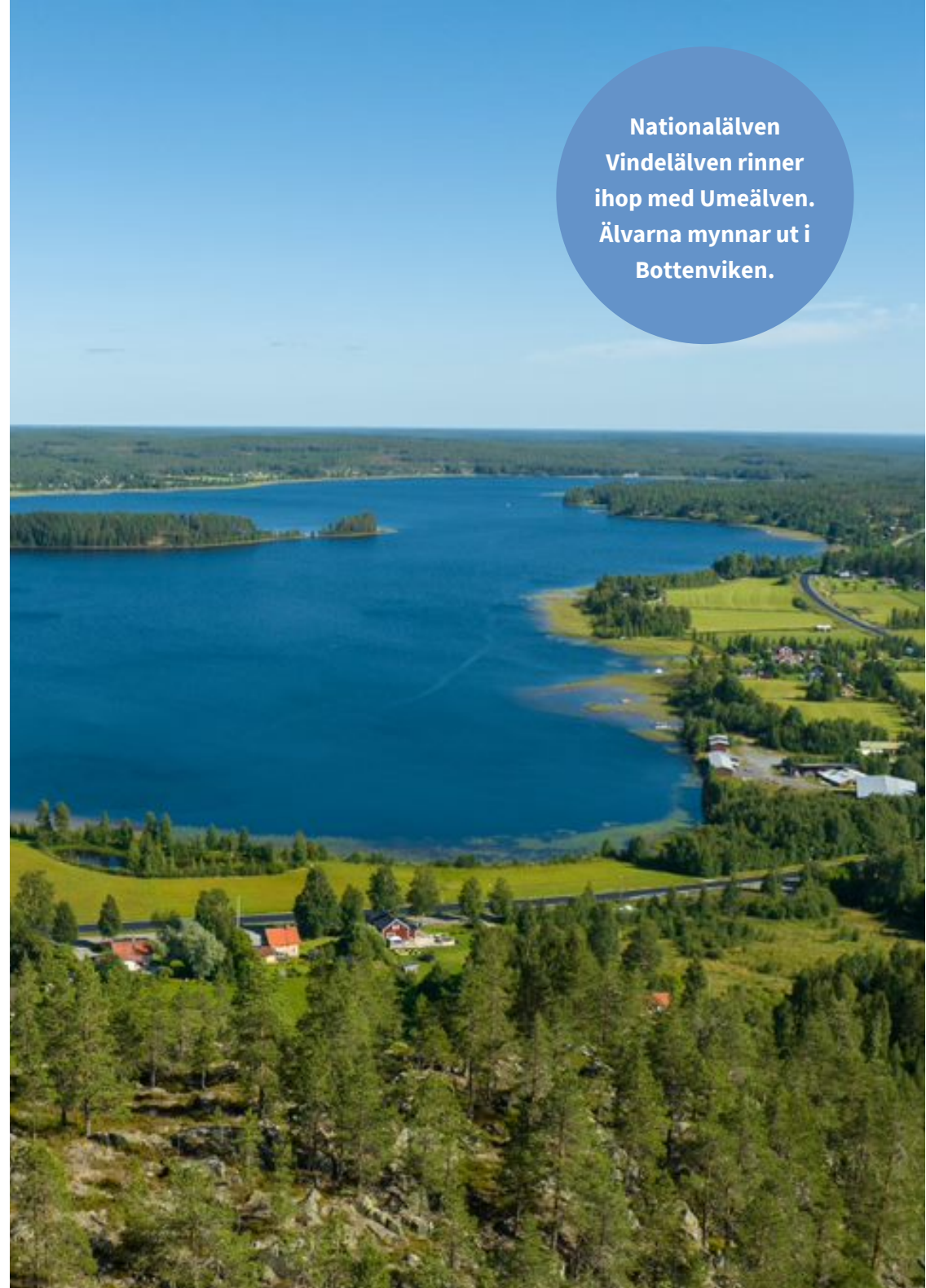


VAD KAN DE OLIKA AKTÖRERNA BIDRA MED?

Dag två satte ljuset på vilken roll de olika aktörerna har med fokus på hur just de kan bidra till att visionen ska bli verklighet. Hur kan länsstyrelsen bidra till ett rikt liv längs hela Vindelälven-Juhttáahkka framöver? Vad kan kommunerna göra? Biosfärområdet? Samebyarna? Regionen? Civilsamhället? Destinationsorganisationerna?

Även här arbetade vi i blandade grupper och kom förvånansvärt snabbt fram till gemensamma idélistor för vika insatser de olika aktörerna skulle kunna bidra med i samverkan kring den hållbara platsutvecklingen. Det blir en bra utgångspunkt i det fortsatta arbetet med organiseringen kring den hållbara utvecklingen av platsen när det här projektet är klart.

Inte minst blev det tydlig att många tycker att biosfärområdet har en viktig roll som neutral arena för den här typen av samverkan, vilket kan vara värdefullt att ha med sig i det fortsatta arbetet.



Nationalälven
Vindelälven rinner
ihop med Umeälven.
Älvarna mynnar ut i
Bottenviken.

IDÉLISTOR FÖR DET FORTSÄTTA ARBETET MED ORGANISERING

Biosfärområdet

- Bjuda in till nya arenor
- Vara kunskapsbank
- Testa nya lösningar, sprida goda exempel
- Vara en neutral arena/mötesplats
- Skapa engagemang
- Använda biosfärstämpeln på bästa sätt, "kvalitetsstämpel"
- Utveckla hela biosfärområdet till en plats att besöka
- Vara grund för landskapets berättelse
- Vara kittet som håller samman
- Modellutveckling – t ex modeller för dialog och samverkan med samebyarna
- "Fröpengar" – små pengar som skapar engagemang hos föreningar, ungdomar och äldre

Regionerna

- Regional utveckling av platsen (hälsa, välmående, attraktivitet)
- Finansiering av utvecklingsprojekt och strategi
- Överblick – föreningar intresseområden (övergripande)
- Jämlik vård, kollektivtrafik
- Ge legitimitet
- Vara länk till kommunerna
- Vara ambassadör för biosfär inom regionen + externt
- Hållbarhetsmärkning
- Regional statistik mm
- Strukturbilder med biosfärområdet som testområde*

Destinationsorganisationerna

- Aktivt delta & samarbeta med biosfärföreningen
- Länk företag – biosfären, informera åt bägge håll
- Testa idéer i projektform
- Paketera upplevelser och utbud
- Utbilda i hållbarhet för företag och kommuner, hållbarhetscoacher
- Främja hållbar destinationsutveckling
- Samskapa
- Lokal kompetens & kännedom för entreprenörer & kommuner – rätt aktör på rätt plats

Länsstyrelsen

- Förvalta naturreservat och vandringsleder
- Kunskap & legitimitet/ expertmyndighet
- Finansiering av riktade satsningar, tex lokala naturvårdssatsningar
- Tillstånd och tillsyn
- Initiativtagare – regionala statliga initiativ
- Miljö-övervakning Regional statistik & fakta
- Samverkan/samordning

Kommunerna

- Landsbygdsutvecklare – genomföra, möjliggöra
- "Biosfärspindel"
- Samhällsplanerar, sätter ramar och begränsningar
- Beslutsfattare, fördelar resurser
- Remissinstans tillsammans med regionen
- ÖP och andra styrdokument
- Lokal förankring & god lokalkännedom, länk
- Skolor, vatten, infrastruktur, kultur, näringslivsutveckling
- Initiativtagare + projektägare

Universitetet

- Erbjud utbildning inkl behovsanpassad utbildning
- Utveckla kunskap
- Samverkan + samarbetspartner
- Fånga upp studenterna & få fler att stanna på platsen
- Konkreta bidrag till lokala utmaningar
- Examensarbeten

Samebyarna

- Framföra samebyns intressen och kunskap
- Ha "renens glasögon"
- Påverka
- Utveckla och fortsätta bedriva rennäringen
- Samspelet svenska-samiska
- Vara kunskapsbärare för hållbarhet

KOMPLETTERANDE WORKSHOPS & DIGITALA MÖTEN

Under hösten fortsatte arbetet med olika workshops och möten. Bland annat genomförde vi tre digitala workshops som handlade om diskussioner kring målgrupper och prioriteringar och att sätta gemensamma mål. Vi hade även en workshop på plats med styrelsen, arbetsträffar inom projektgruppen och medverkade på externa events som t ex AIMday på Umeå Universitet där vi lyfte en frågeställning kring organisering för hållbar utveckling.

Mot slutet av hösten märkte vi att det var svårt att engagera alla i möten på grund av det höga trycket i många kalendrar. Vi fick då tänka nytt och t ex komplettera frågeställningarna i en av de digitala workshopparna med en enkät med samma innehåll som skickades till alla medverkande.



GEMENSAMMA MÅL

I flera av stegen i processen arbetade vi med en kombination av olika typer av genomföranden. De gemensamma målen för den hållbara platsutvecklingen som bearbetades både digitalt på egen hand av olika deltagare och sen gemensamt i flera olika typer av möten lyftes till exempel även i de tidigare intervjuerna samt var en viktig del av arbetet under biosfärresan.

Utöver mål för de tre traditionella hållbarhetsområdena ekonomisk hållbarhet, social och kulturell hållbarhet samt miljömässig och ekologisk hållbarhet tog vi även fram mål för den hållbara organiseringen av platsutvecklingen framöver.

Eftersom vårt fokus i projektet var på guide 1 och 2 beslutade vi att hålla målen på ett övergripande plan i detta skede och arbeta vidare med att bryta ner dessa och formulera handlingar i nästa steg när det finns en tydlig organisering för det fortsatta arbetet.



ÖVERGRIPANDE MÅL FÖR HÅLLBARHETSOMRÅDENA

Ekologisk hållbarhet

Ett brukande av platsen som inte förbrukar, utan stärker den biologiska mångfalden och den ekologiska hållbarheten

- Att vi brukar luften, marken och vattnet i biosfärområdet utan att förbruka
- Att utbilda invånarna längs älven om vad som krävs för att vi ska ha en hållbar natur även i framtiden

Social och kulturell hållbarhet

Människorna i Vindelälvsdalen känner gemenskap med varandra, naturen och kulturen. De känner till sin plats på jorden och är stolta över den.

- God tillgång till mötesplatser och socialt utbyte och trygghet inte bara i huvudorten utan även i kringliggande byar
- Att platsens rika kulturhistoria bevaras liksom engagemanget för att utveckla och ta hand om sin bygd.
- Att beslut tar hänsyn till mångfald och olika intressen

Ekonomisk hållbarhet

Människor i Vindelälvsdalen kan försörja sig utan att bidra till att störa eller förstöra de miljöer vi tillsammans lever i.

- Hållbart livskraftiga företag och organisationer
- En långsiktig plan som innefattar utrymme för olika hållbara insatser och inventering av möteslokaler

Organisatorisk hållbarhet

En öppen och beständig organisering som bidrar med kunskap och samtidigt är en plattform för utveckling och samverkan med stort deltagande och genomförandekraft.

- En stabil grundfinansiering
- Bred medverkan av olika aktörer som har påverkan på platsens hållbara utveckling
- Transparens

VERKLIGHETSFÖRANKRING

Vi ville också testa visionen och de formulerade målen med människor som bor längs älv dalen. Det resulterade i en biosfärresa under tre dagar i januari med stopp på fem olika platser, från Laisälven ner till Vindelälvens utlopp i Umeälven, där vi bjöd in brett för att få träffa boende och verksamma över hela biosfärområdet.

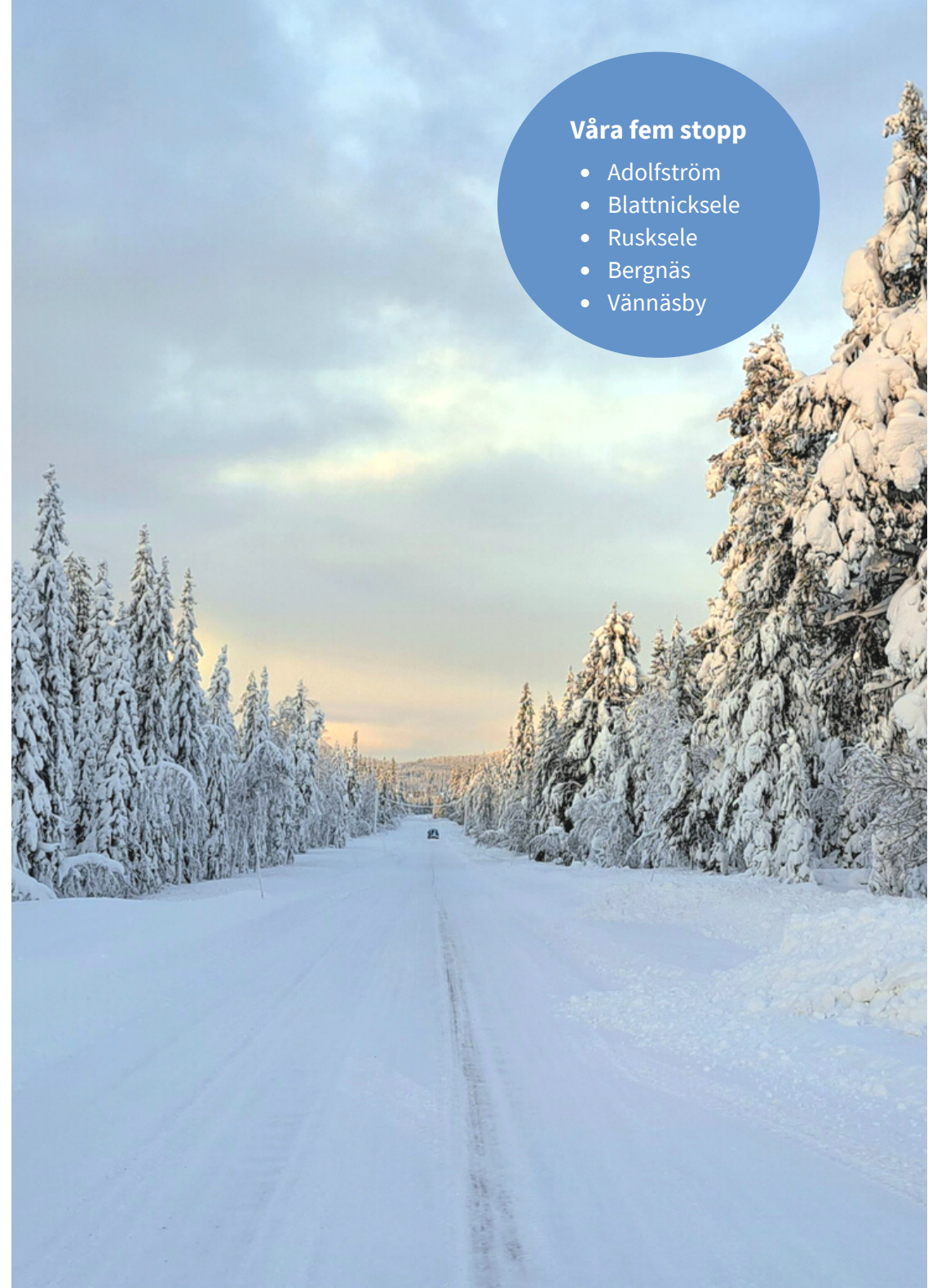
Totalt träffade vi ca 65 engagerade personer i olika åldrar och kunde provtrycka hur de uppfattade visionen och de målsättningar projektet satt upp. Vi arbetade praktiskt tillsammans med ungefär samma uppgifter vi genomfört i tidigare workshops med att identifiera och forma gemensamma mål och diskutera aktiviteter för det framtida hållbarhetsarbetet.

Det var genomgående högt i tak och ett stort engagemang. Resultatet blev nya relationer och att vi fick med oss många värdefulla inspel om vad som behövs för ett rikt liv längs Vindelälven Juhtátahkka. Inte minst fick vi många konkreta tips på aktiviteter för det fortsatta arbetet med den hållbara platsutvecklingen.

Vi tog även med oss en extra fråga om vad som krävs för att fler unga ska kunna leva och verka i området och även här fick vi med oss mycket värdefulla tankar som vi ska aktivera på olika sätt.

”

Vilket otroligt tillfälle att inte bara få engagera sig i vad som händer i sin bygd, men också att nätverka själv och faktiskt träffa människor”



Våra fem stopp

- Adolfström
- Blattnicksele
- Rusksele
- Bergnäs
- Vännäsby

KONFERENS

HÅLLBAR PLATSUTVECKLING

Hållbar platsutveckling - konferensen vände sig i första hand till representanter för kommuner, myndigheter, akademien, samebyar, destinationsorganisationer och föreningar i älvdalen. Konferensens syfte var att summera det första gemensamma projektet kring hållbar platsutveckling kopplat till besöksnäring i biosfärområdet Vindelälven -Juhttátahkka och samtidigt att ta avstamp för det fortsatta arbetet tillsammans. Såklart ville vi också inspireras och fira det arbetet vi gjort tillsammans.

Dagen fylldes av intressanta föredrag av föreläsare med lokal anknytning, projektredovisning, en idé kring fortsatt organisering följt av diskussioner i bikipor och i storgrupp. Helene Hellmark Knutsson, landshövding i Västerbottens län, inledde konferensen. I ett varmt tal lyfte hon fram biosfärområdet som en arena för hållbar utveckling samtidigt som hon tydliggjorde de gemensamma utmaningar som vi står inför. Talet gav en fin inramning och en god start på dagen som ledde vidare till gynnsamma diskussioner om platsens hållbara utveckling. Det var helt enkelt en mycket lyckad konferens!

Tack alla ni som på olika sätt involverat och engagerat er i projekt Hållbar platsutveckling i Biosfärområdet Vindelälven-Juhttátahkka och bidragit till vårt gemensamma resultat. Stort tack till projektmedarbetare och till Tillväxtverket som finansierat projektet och bidragit till erfarenhetsutbyten med andra biosfärområden och världsarv i Sverige.

Nu tar vi tillsammans nästa steg framåt !



Lärorika föreläsningar under konferensen: Unesco-professor Camilla Sandström berättade om sitt nya uppdrag; Marja Skum och Göran Jonsson, från Gran och Ran samebyar lyfte renens röst med koppling till klimatomställningen. Dieter Müller, Umeå Universitet, tog upp forskningen kring hållbar besöksnäring i Arktis; Annika Sandström, Region Västerbotten och Karin Fällman, Gold of Lapland berättade om Västerbotten Sweden.



MED FINANSIERING FRÅN



BIOSFÄROMRÅDE VINDELÄLVEN-JUHTTÄTAHKKA
VINDELJÄLLENS FORSKNINGSSTATION
LAPPLASSVÄGEN 3B

BOX 84
924 22 AMMARNÄS

073 079 7903
INFO@VINDELALVENBIOSFAR.SE

